

**CAPÍTULO II**

**ASPECTOS GENERALES DE LA  
SUBREGIÓN OBJETO DE ESTUDIO**



## **Ubicación del Golfo del Morrosquillo**

“El golfo de Morrosquillo quien lleva su nombre por la existencia de dos pequeños morros, que en la actualidad, se conocen con el nombre de las “Tetas de Tolú”, se encuentra ubicado en el sector meridional de la costa Caribe Colombiana, es un golfo situado en el sur del mar Caribe, perteneciente a los departamentos de Sucre y Córdoba. Tiene, de oeste a este, aproximadamente unos 80 kilómetros, desde la punta Mestizos, la bahía Cispatá y la boca de Tinajones, desembocadura del río Sinú, en Córdoba, hasta la punta San Bernardo, en Sucre, su litoral está alineado por un amplio arco de círculo constituido por una amplia playa de más de 40 km de longitud, el Golfo cubre una extensión aproximada de 400 km<sup>2</sup> y se ha convertido en una zona de uso múltiple donde convergen diferentes actividades humanas” (POT Santiago de Tolú, 2000).

“Como particularidad hay que mencionar que en Morrosquillo termina el oleoducto Caño Limón–Coveñas, donde se carga el petróleo procedente del piedemonte llanero. En el extremo norte del golfo se encuentra el archipiélago de San Bernardo, un popular destino turístico que se extiende mar adentro unos 15 km y está compuesto por las islas Cabruna, La Palma, Mangle, Tintipan, Panda, El Islote, Múcura, Maravilla y Ceycén” (Otero, E. et al, 2012). Geográficamente el Golfo está localizado entre las siguientes coordenadas: Latitud Norte: 09° 25' 00” – 09° 44' 30” - Longitud Oeste: 75° 35' 30” - 75° 47' 30”

Figura 2. Golfo del Morrosquillo - Colombia



Fuente: Instituto Colombiano Agustín Codazzi, ajustes pertinentes del proyecto registrados por el joven investigador Luis Carlos Lara-2016

En la Figura 3 que se presenta a continuación, se muestran datos generales de los municipios que conforman el Golfo del Morrosquillo, tanto continentales como insulares, además de una comparación con los municipios costeros del caribe y el pacífico colombiano. En ella, se evidencia en contraste existente entre los dos municipios objeto de estudio, mientras que para el caso de Coveñas solo un 28% de los habitantes reside en un área Urbana, en el caso de Santiago de Tolú un 81% de sus habitantes reside en esta área.

Figura 3. Datos generales municipios del Golfo del Morrosquillo

MUNICIPIO	Área -km <sup>2</sup> - (1)	Población, 2010 (2)	% Urbana	% Rural	Densidad demográfica (Hab./Km <sup>2</sup> )
Santa Cruz de Lorica	890	114.145	44%	56%	124
Mojitos	206	25.386	24%	76%	115
San Antero	205	28.591	56%	44%	127
San Bernardo del Viento	318	32.967	26%	74%	99
Coveñas	56	12.387	28%	72%	202
San Antonio de Palmito	174	12.458	41%	59%	65
San Onofre	1.089	48.172	37%	63%	43
Santiago de Tolú	282	30.580	81%	19%	100
Tolú Viejo	280	18.918	29%	71%	68
Archipiélago San Bernardo	213,3				
<b>Golfo de Morrosquillo</b>	<b>3.713,3</b>	<b>323.604</b>	<b>43%</b>	<b>57%</b>	<b>89</b>
Municipios costeros del caribe colombiano	29.842	3.577.014	85%	15%	120
Municipios costeros del Pacifico colombiano	38.471	706.505	57%	43%	18
<b>Total municipios costeros del país</b>	<b>68.357</b>	<b>4.570.349</b>	<b>81%</b>	<b>19%</b>	<b>67</b>
<b>Total municipios del país</b>	<b>959.234</b>	<b>42.888.592</b>	<b>74%</b>	<b>26%</b>	<b>45</b>

Fuente: (1): Instituto Geográfico Agustín Codazzi (IGAC). (2): DANE- Censo 2005: Población proyectada 2010.

## Ubicación del departamento de Sucre

“En pleno centro de esta zona costera, y conocido por sus condiciones geofísicas de amplias sabanas fáciles de transitar, como conector importante entre el norte y centro del país (Imagen 2), se encuentra el departamento de Sucre; situado en el norte del país, en la región de la llanura del Caribe; localizado entre los 10°08'03” y 08°16'46” de longitud norte y los 74°32'35” de longitud. Limita por el norte y el este con el departamento de Bolívar al sur con los departamentos del Bolívar, Antioquia y Córdoba y con el oeste con el departamento de Córdoba y el Mar Caribe. Posee una extensión total de 10.670 Km<sup>2</sup>, representando un área del 0,9% de la extensión total de la República de Colombia y el 8.5% de la región Caribe. De los cuales 10.280,55 Km<sup>2</sup> son de área urbana y 70.11 Km<sup>2</sup> de área rural. EL clima es cálido, con temperaturas medias que oscilan entre los 27°C y 30°C” ([http://www.sucre.gov.co/informacion\\_general.shtml](http://www.sucre.gov.co/informacion_general.shtml)).

**Figura 4. Ubicación departamento de Sucre**



Fuente: Instituto Colombiano Agustín Codazzi, ajustes pertinentes del proyecto, registrados por el Joven Investigador Luis Carlos Lara.2016

## **Ubicación municipio Santiago de Tolú**

En el caso particular del municipio de Santiago de tolú, hace parte de la Subregión de la Llanura Costera Aluvial del Morrosquillo, se encuentra ubicado al Noreste del Departamento de Sucre, y se localiza entre las siguientes coordenadas:

- Latitud Norte: 09° 21' 00" - 09° 40' 00"
- Longitud Oeste: 75° 26' 00" – 75° 44' 10"

Figura 5. Ubicación municipio Santiago de Tolú



Fuente: POT Santiago de Tolú 2000

Núcleo densamente poblado: Santiago de Tolú.

- Longitud Oeste: 75° 36' 30"
- Latitud Norte: 09° 32' 00"

Figura 6. Casco urbano municipio de Santiago de Tolú



Fuente Instituto Geográfico Agustín Codazzi-consultado 2016

“El Municipio tiene una altura sobre el nivel del mar de 3 metros, y una extensión de 35.750 hectáreas. De los cuales 45 Km son de Costas, correspondiendo al núcleo densamente poblado un área aproximada de 700 hectáreas lo que sería un 1.95% del área total del Municipio y unas 35.050 hectáreas que corresponde a un 98.05% a las áreas del sector rural, como lo son áreas de vocación Agropecuaria, de reserva Ecológica, Forestal y Asentamiento Poblacionales Menores” (POT Santiago de Tolú, 2000).

## **Ubicación municipio de Coveñas**

Con respecto al municipio de Coveñas, “se encuentra localizado en la latitud 09° 24’ al norte de la línea ecuatorial y una longitud de 75° 40’ al occidente de Greenwich. El área urbana está edificada sobre un plano ligeramente estable, según el Instituto Geográfico Agustín Codazzi, estando 5 metros sobre el nivel del mar” (PBOT Coveñas, 2006).

**Figura 7. Ubicación municipio de Coveñas**

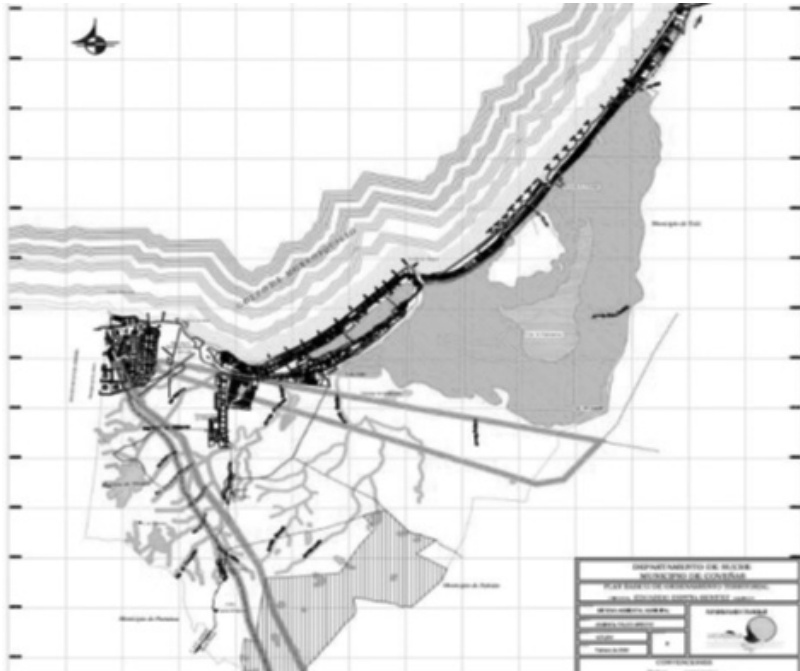


Fuente: PBOT Coveñas 2006



El municipio presenta una extensión de área total de: 74,14 Km<sup>2</sup>; de los cuales 22,14km<sup>2</sup> pertenecen a la extensión urbana, y 52,00 km<sup>2</sup> pertenecen a la extensión de área rural, equivalentes al 1.5% del área del departamento. Limita con los siguientes municipios: San Antero (Córdoba), San Antonio de Palmitos (Sucre) y Santiago de Tolú (Sucre) (PBOT Coveñas, 2006).

**Figura 8. Casco urbano municipio de Coveñas**



Fuente: PBOT Coveñas 2006

“Situado en el norte del país, en el departamento de Sucre (subregión de Morrosquillo). La región se conoce desde el siglo XVI con el nombre de Hacienda Santa Bárbara de Cobeña cuando servía como puerto para traficantes de esclavos. En el siglo XX (1919 – 1923) se construyen allí las instalaciones del gran complejo industrial llamado el Packing House de Coveñas, que fue la primera empresa frigorífica de Colombia para la exportación de carne de ganado a los mercados de Europa. En 1938, con la llegada de la empresa South American Gulf Oil Company - SAGOC, se convierte en puerto de exportación petrolera, actividad que se desarrolla hasta nuestros días por parte de la Empresa Colombiana de Petróleos, Ecopetrol, que se instaló allí desde 1974. También en 1974 se instala una sede

de la Armada Nacional de Colombia, creándose la Base Naval ARC Coveñas que, de acuerdo con sus objetivos, ha sido denominada sucesivamente: Batallón de Infantería de Marina, luego Base de Entrenamiento de Infantería de Marina (BEIM) y luego Escuela de Formación de Infantería de Marina (EFIM). En el año 2002 Coveñas fue creado como municipio del Departamento de Sucre, Colombia” (Moré G., 2002).

## Evolución y Crecimiento de los Municipios

### Municipio de Santiago de Tolú.

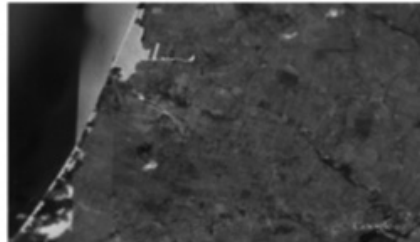
Los cálculos de la herramienta Google Earth Pro demuestran que entre los años 2006 y 2012 el municipio se expandió en 0,19 Km<sup>2</sup> alrededor de las zonas ya existentes, pasando de 2,56 Km<sup>2</sup> a 2,75 Km<sup>2</sup>. Al igual que en los municipios anteriores se presenta una mayor densificación en la zona existente, tema que merece la revisión de estadísticas sobre licencias de construcción.

Figura 9. Crecimiento municipio de Santiago de Tolú

**A. Delimitación geográfica de Tolú**



**B. Zona construida en Tolú: 2004 (amarillo) - 2011 (azul)**



**C. Tolú: 2004**



**D. Tolú: 2012**



Fuente: Google Earth – Google Maps 2016

## Municipio de Coveñas.

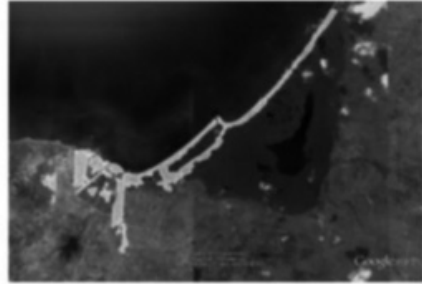
Los cálculos con Google Earth Pro arrojaron que entre los años 2006 y 2012 el municipio se expandió en 0,21 km<sup>2</sup> alrededor de las zonas ya existentes, al pasar de 3,71 km<sup>2</sup> a 3,92 km<sup>2</sup>. Lo que parece presentarse es mayor densificación en la zona aledaña al borde costero; sin embargo, este tema merece ser revisado a la luz de las estadísticas de licencias de construcción, pero estas no se encuentran públicamente disponibles.

Figura 10. Crecimiento municipio de Coveñas

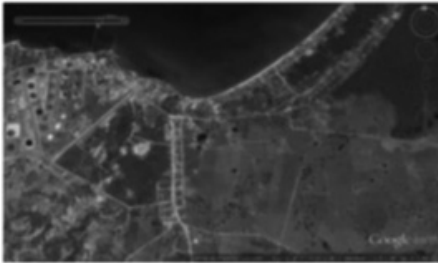
A. Delimitación geográfica de Coveñas



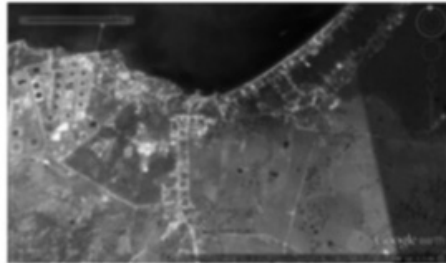
B. Zona construida en Coveñas: 2006 (amarillo) – 2012 (azul)



C. Coveñas zona oeste: 2006



D. Coveñas zona oeste: 2012



Fuente: Google Earth – Google Maps 2016

## Condiciones Geofísicas

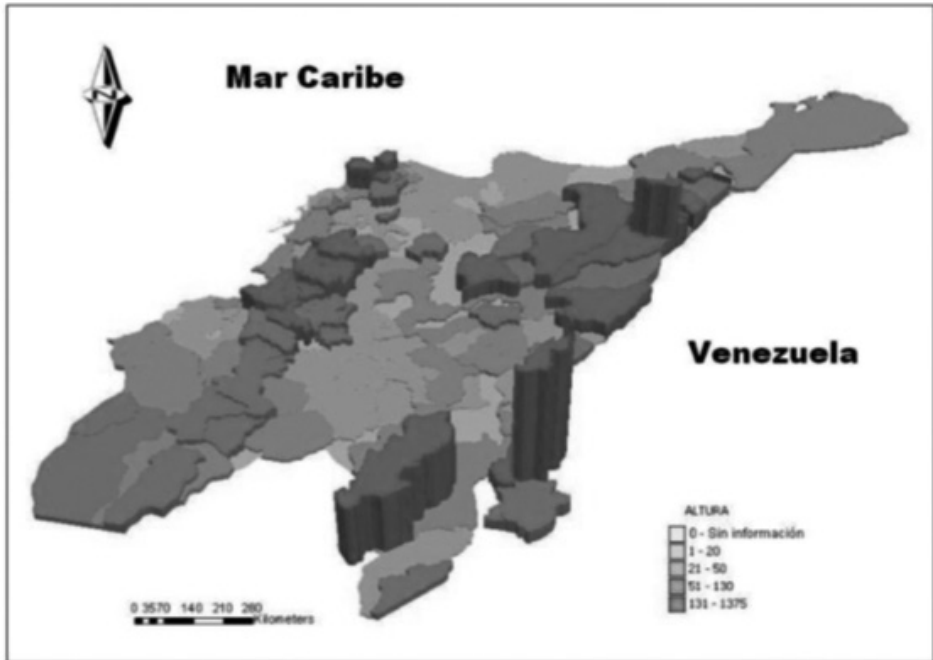
### Caribe colombiano.

“El relieve del Caribe colombiano hace parte de lo que se conoce como la Cuenca Caribe, la cual abarca cerca de 2'640.000 km<sup>2</sup>, desde Las Antillas Mayores, por el norte, hasta la parte central de Colombia, en el sur, y desde Las Antillas Menores, por el oriente, hasta países centroamericanos

como México, Costa Rica y Guatemala, en el oeste. Hace cerca de 225 millones de años, cuando aún Suramérica y África conformaban una sola masa continental, se inició un proceso de cambio continuo a través del cual se empezaron a diferenciar cada vez más los continentes, hasta llegar a ser tal y como se conocen actualmente. Posteriormente, hace unos 65 millones de años, lo que se conocía como Eurasia se unió al África, mientras que ésta última se separó de Suramérica, así como también Australia se separó de la Antártica. Fruto de estos movimientos continentales, surgieron relieves tan importantes como la cordillera de los Himalayas, al momento de la unión entre la India y el Asia. Al mismo tiempo se unió Norte y Suramérica, a través del arco volcánico de América Central. En el caso de la formación de los Andes suramericanos, incluidos los de la Costa Caribe colombiana, el proceso se inició posiblemente con los choques de las placas oceánicas y continental suramericana” (Meisel A., Pérez G., 2006).

“En su aspecto físico, la región Caribe está constituida predominantemente por tierras bajas y planas, aunque parte del territorio se encuentra enmarcado por las estribaciones de las tres cordilleras, específicamente en Córdoba, Bolívar y Cesar. Adicionalmente, en la región se encuentra la Sierra Nevada de Santa Marta la cual se destaca por ser una de las mayores fuentes hídricas para los departamentos de Magdalena, Cesar y La Guajira” (Viloria, 2005). Como bien lo menciona Viloria, y se muestra en el gráfico número 6 en el que se evidencian las altitudes promedio de los municipios de la región, expuesto por Meisel y Pérez, son tres las cordilleras que atraviesan la Costa Caribe, una de ellas (Córdoba), bordea y delimita la zona costera en la que se encuentran las áreas de estudio.

Figura 11. Diagramación alturas de la Región Caribe



Fuente: Meisel A., Pérez G., 2006

El departamento de Sucre presenta condiciones fisiográficas ampliamente diversas, 102 Km de costa sobre el Mar Caribe, sabanas ligeramente onduladas en el centro, estribaciones de serranía que comparte con el departamento de Bolívar y más de la tercera parte del territorio en áreas de inundación que hacen parte de la gran depresión de los ríos San Jorge y Cauca, vinculada a la depresión Momposina. En el territorio sucreño se reconocen cinco subregiones bien diferenciadas por sus características biogeográficas, económicas, demográficas y culturales: Montes de María, Sabanas, Golfo de Morrosquillo, San Jorge y La Mojana (PEDCTI Sucre, 2013).

Sucre representa casi el 1% del territorio y el 1.8% de la población nacional.

Figura 12. Población de Sucre con respecto a la de Colombia

Indicador	SucreC	Colombia
Extensión territorial (Km2)	10,917	1,141,748
Número de municipios, 2008	26	1,102
Áreas no municipales	365	8,053
Población proyectada en 2011, DANE	818,689	46,044,601

Fuente: Ministerio de Comercio, Industria y turismo 2016. Consultado por el Joven Investigador Luis Carlos Lara

## Municipios de Santiago de Tolú y Coveñas

Al hablar de las condiciones geofísicas de los municipios de Santiago de Tolú y Coveñas, podemos mencionar que presentan paisajes geomorfológicos definidos y muy similares: la zona plana se presenta en forma de corona, su inclinación es escasísima, hasta el punto de que en promedio de los Montes de María hacia el mar la llanura solo desciende dos metros por cada Kilómetro, ésta se cierra tanto al Norte como al Sur por la aproximación de las montañas al mar. De Cispatá hacia el Norte y todavía más allá de San Onofre se extienden los cerros de Colosó que representan los filos más occidentales de los Montes de María. Su prolongación más occidental está constituida por la comarca de colinas que forma el borde septentrional del Golfo de Morrosquillo y las Islas de San Bernardo (POT Santiago de Tolú, 2000).

Límites:

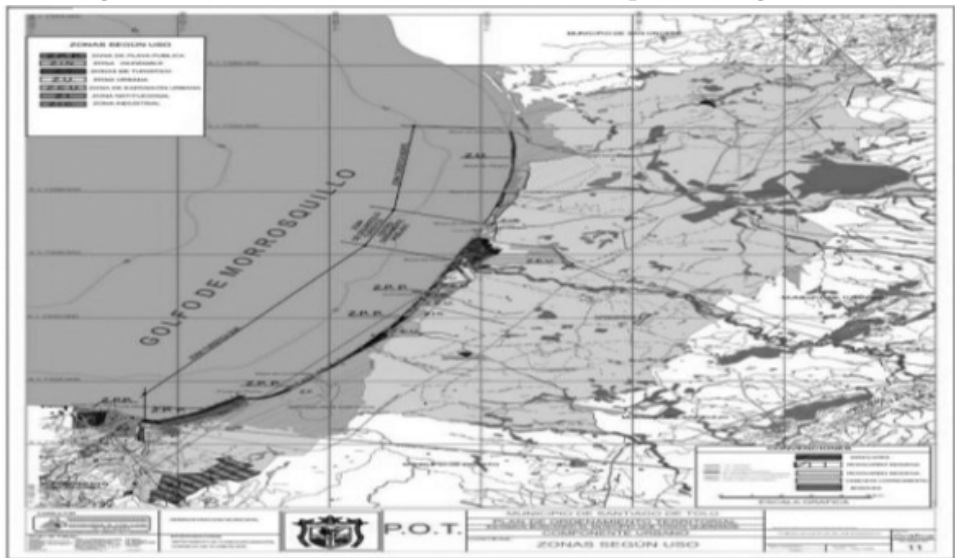
- Norte: Con el municipio de San Onofre.
- Sur: Con los Municipios de Palmito y San Antero en el Departamento de Córdoba.
- Este: Con el Municipio de Sincelejo.
- Oeste: Con Panamá de acuerdo con el tratado Internacional vigente de Fronteras Terrestres y Marítimas.

Según los Tratados PANAMA-LIEVANO BOYD de Noviembre 20 de 1.976 y ESTADOS UNIDOS DE AMERICA-VASQUEZ-SACCIO de Septiembre 8 de 1.972, se considera que la actividad básica de todo asentamiento es la actividad residencial; la localización de los demás

usos, a excepción de la industria de cierta magnitud, que puede llegar ser incompatible con la vivienda y debe por lo tanto concentrarse en zonas específicas, no debe responder a una zonificación de la ciudad. Estas actividades, (el comercio y los demás servicios) complementan a la vivienda y forman parte de las zonas residenciales; su ubicación se ha definido buscando reforzar o complementar el carácter específico de las vías urbanas y de los demás espacios públicos propuestos. En el caso del Municipio de Santiago de Tolú se plantean excepciones que responden a su condición “especial” de asentamiento turístico.

Las zonas según usos del suelo urbano se señalan en el Plano POT C.U No 11 que se presenta a continuación.

**Figura 13. Usos del suelo urbano del municipio Santiago de Tolú**



Fuente: POT Santiago de Tolú, 2000

En cuanto al caso particular del casco urbano del municipio, se tienen las siguientes especificaciones con respecto a los servicios e infraestructura básica. Su división se presenta por sectores y barrios como lo muestra el plano que se presenta a continuación, consignado en el Plan de Ordenamiento Territorial del municipio.





Figura 15. Cantidad de habitantes en la cabecera municipal

<b>Viviendas, Hogares y Personas</b>				
<b>Área</b>	<b>Viviendas Censo</b>	<b>Hogares General</b>	<b>Personas 2005</b>	<b>Proyección Población 2010</b>
Cabecera	4.939	5.223	22.264	24.679
Resto	1.118	1.171	5.693	5.901
<b>Total</b>	<b>6.057</b>	<b>6.394</b>	<b>27.957</b>	<b>30.580</b>

Fuente: Boletín DANE, 2005

En cuanto al tipo de vivienda en el municipio también prevalece la vivienda tradicional o vernácula, demostrando que las costumbres habitacionales siguen vigentes en la región.

Figura 16. Tipo de Vivienda

<b>Viviendas, Hogares y Personas</b>				
<b>Área</b>	<b>Viviendas Censo</b>	<b>Hogares General</b>	<b>Personas 2005</b>	<b>Proyección Población 2010</b>
Cabecera	4.939	5.223	22.264	24.679
Resto	1.118	1.171	5.693	5.901
<b>Total</b>	<b>6.057</b>	<b>6.394</b>	<b>27.957</b>	<b>30.580</b>

Fuente: Boletín DANE, 2005

Muy a pesar de que el municipio de Santiago de Tolú es el de mayor afluencia turística en el Golfo del Morrosquillo, las cifras entregadas por el DANE no son las más alentadoras, puesto que la deficiencia en los servicios públicos básicos para el municipio es de aproximadamente del 50% en la mayoría de los mismos.

Figura 17. Servicios con los que cuenta la Vivienda

<b>Viviendas, Hogares y Personas</b>				
<b>Área</b>	<b>Viviendas Censo</b>	<b>Hogares General</b>	<b>Personas 2005</b>	<b>Proyección Población 2010</b>
Cabecera	4.939	5.223	22.264	24.679
Resto	1.118	1.171	5.693	5.901
<b>Total</b>	<b>6.057</b>	<b>6.394</b>	<b>27.957</b>	<b>30.580</b>

Fuente: Boletín DANE, 2005

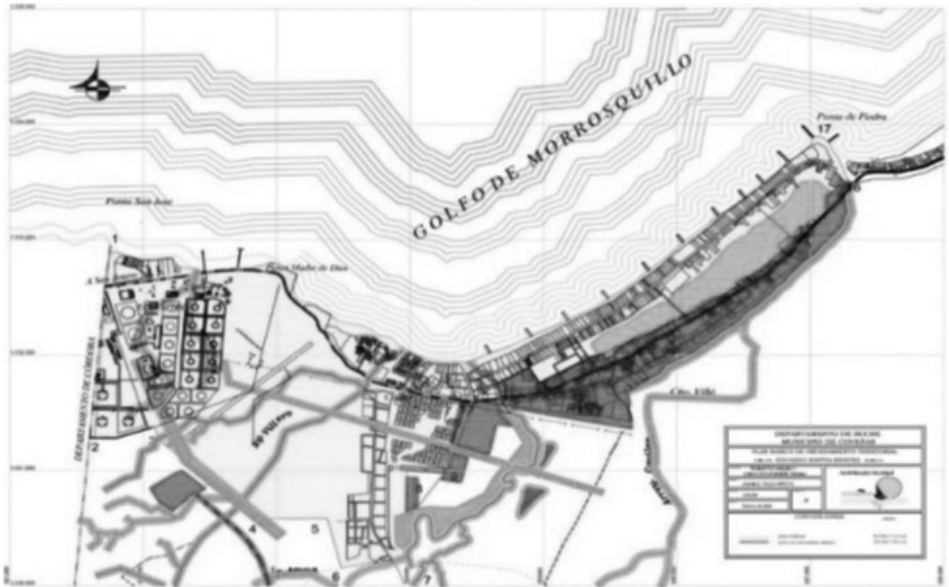
## Municipio de Coveñas.

El territorio del municipio de Coveñas se clasifica en las siguientes clases de suelo, conforme a lo establecido en la Ley 388 de 1.997: suelo urbano, suelo de expansión urbana, suelo rural, suelo suburbano y suelo de protección.

Definición de suelo urbano. De conformidad con el artículo 31 de la Ley 388 de 1997, el suelo urbano lo constituyen las áreas del territorio municipal destinadas a usos urbanos por el Plan Básico de Ordenamiento Territorial, que cuentan con infraestructura vial y redes primarias de energía, acueducto y alcantarillado, posibilitándose su urbanización y edificación. Pertenecen a esta clase de suelo, aquellas zonas con procesos de urbanización incompletos, comprendidos en áreas consolidadas con edificaciones que se delimitan dentro del perímetro urbano, al igual que las áreas del suelo de expansión que sean incorporadas.

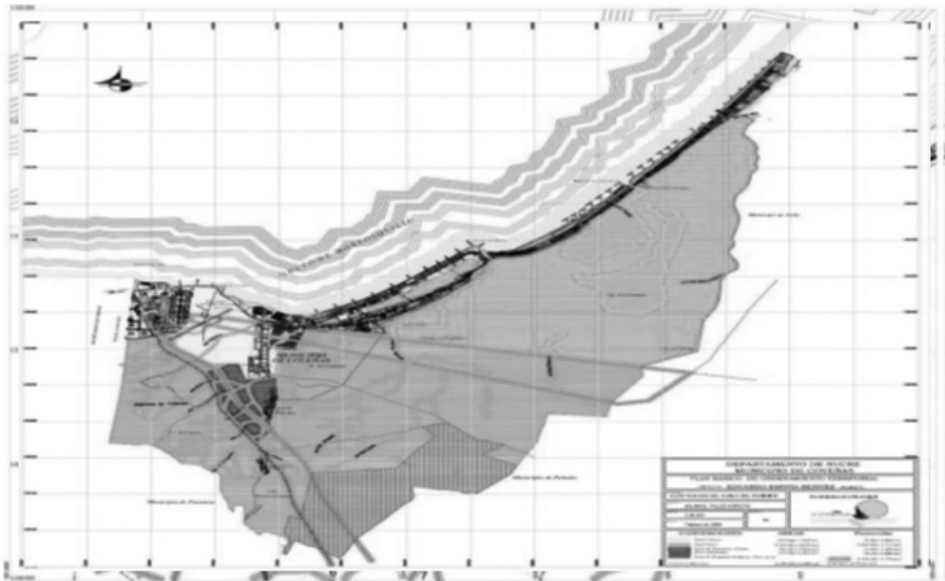
Perímetro Urbano. El nuevo perímetro urbano quedará compuesto por la unión de 17 puntos georreferenciados y detallados literalmente permitiendo su fácil localización en terreno y señalados en el Plano que se muestra a continuación. (PBOT Coveñas, 2005).

Figura 18. Casco urbano municipio de Coveñas



Fuente: PBOT Coveñas, 2006

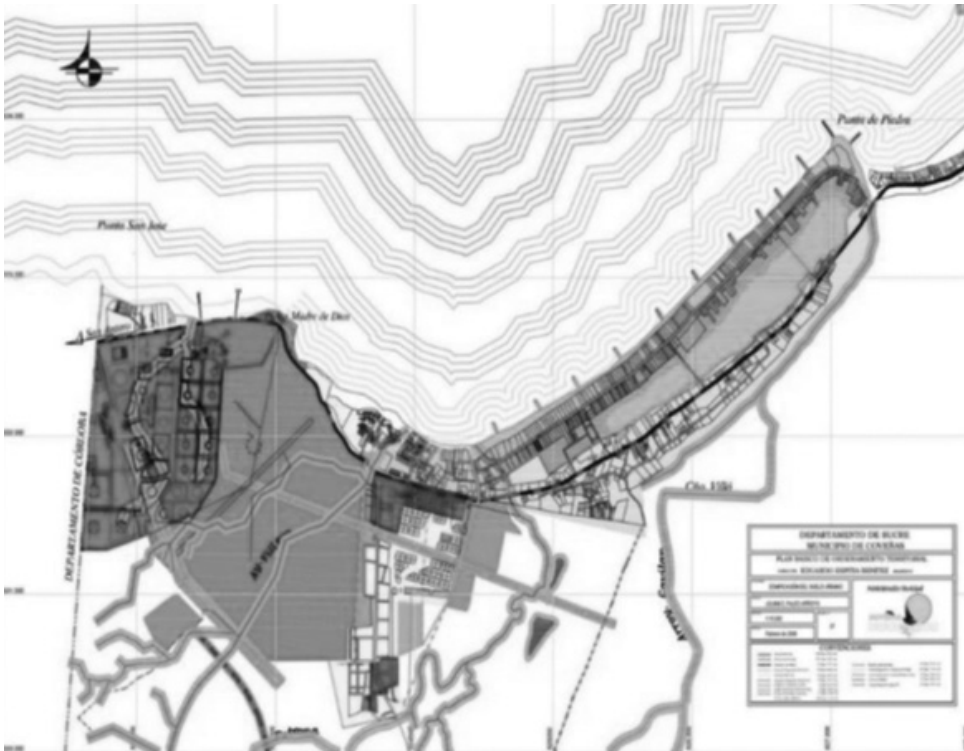
Figura 19. Usos del suelo urbano del municipio de Coveñas



Fuente: PBOT Coveñas, 2005

En cuanto al caso particular del casco urbano del municipio, se tienen las siguientes especificaciones con respecto a los servicios e infraestructura básica. Su división se presenta por sectores y barrios como lo muestra el plano que se presenta a continuación, consignado en el Plan básico de ordenamiento territorial del municipio.

**Figura 20. División del casco urbano del municipio de Coveñas**



Fuente: PBOT Coveñas, 2005

En cuanto a los servicios básicos según cifras entregadas por el DANE, de un total de 2.825 viviendas censadas en el 2005, solo el 32,5% habitan en la cabecera municipal, tal como se muestra en la tabla que se presenta a continuación.

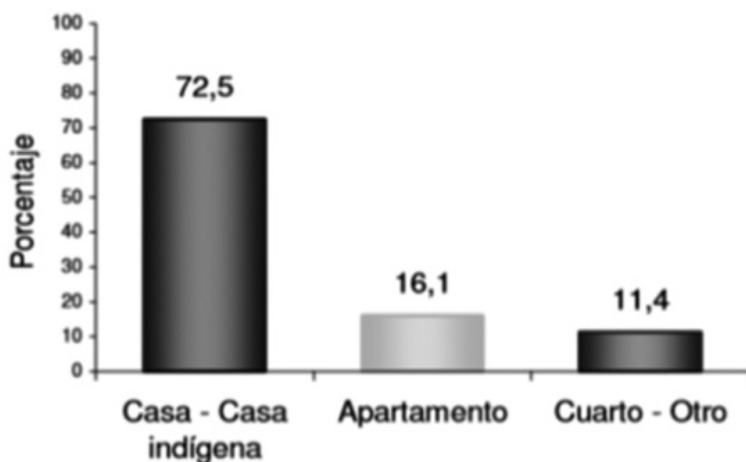
Figura 21. Cantidad de habitantes en la cabecera municipal

<b>Viviendas, Hogares y Personas</b>				
<b>Área</b>	<b>Viviendas Censo</b>	<b>Hogares General</b>	<b>Personas 2005</b>	<b>Proyección Población 2010</b>
Cabecera	920	590	3.113	3.458
Resto	1.905	1.882	8.157	8.929
<b>Total</b>	<b>2.825</b>	<b>2.472</b>	<b>11.270</b>	<b>12.387</b>

Fuente: Boletín DANE, 2005

El 72% de la población en general habita en viviendas vernáculas o tradicionales, mientras que solo un 16% cambio su modo de vida a apartamentos.

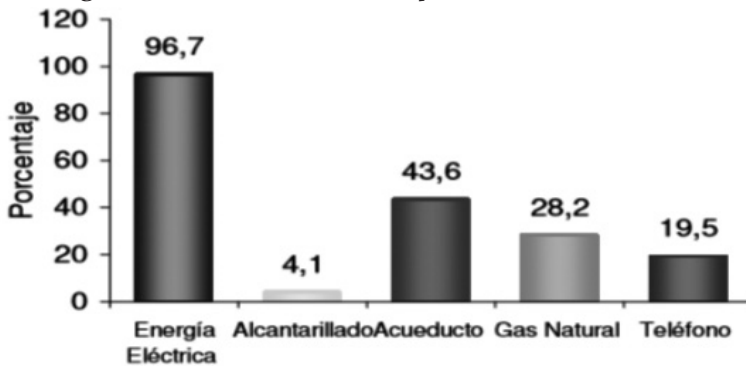
Figura 22. Tipo de Vivienda



Fuente: Boletín DANE, 2005

El municipio tiene un déficit muy alto en cuanto a los servicios básicos, de ahí que los niveles de NBI mencionados en este documento sean tan altos, solo el servicio de Energía eléctrica es prestado a más de un 90% de la población, el resto se encuentran por debajo del 50%; siendo el caso más preocupante el alcantarillado que solo llega a un 4% de la población en general del municipio.

Figura 23. Servicios con los que cuenta la Vivienda



Fuente: Boletín DANE, 2005

## Etnografía

“Las características etnográficas de cada una de las 5 subregiones en que se encuentran distribuidos sus 25 municipios, ofrecen destinos turísticos con una riqueza paisajista envidiable, asociados a una exquisita carta gastronómica que permite al visitante hacer de su estancia una verdadera aventura turística plena de placeres y disfrutar de ríos, sol y playas, en toda la zona costera de Morrosquillo; de cálidas ciénagas y caños en la Mojana y el San Jorge; de la fastuosidad de la vegetación de los Montes de María y de la riqueza de los pastizales para la actividad ganadera, todo enmarcado con la singular personalidad y el cálido trato humano de nuestra gente” (<http://www.sucre.gov.co/presentacion.shtml>, 2014).

En el caso particular de los municipios objeto de estudio de esta investigación, y como lo muestra el gráfico número 2, se observa que un gran porcentaje de la población se considera descendiente de algún grupo étnico, entre los que se destaca el Negro, o Afrodescendiente. Cabe aclarar que este informe incluye los tres municipios que conforman el Golfo del Morrosquillo y fue realizado por el Observatorio del Caribe colombiano por lo que se precisan cifras del municipio de San Antero en el departamento de Córdoba.

Figura 24. Características Etnográficas

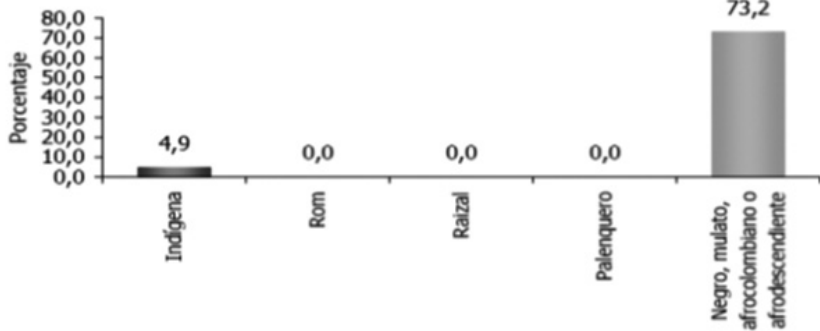
Municipio	Indígena		Rom (Gitano)		Raizal del Archipiélago de San Andrés		Palenquero de San Basilio		Negro, Mulato, afrocolombiano o Afrodescendiente		Sin pertenencia étnica	
	Total	%	Total	%	Total	%	Total	%	Total	%	Total	%
San Antero	204	4,76	1	0,02	1	0,02	13	0,30	2.838	66,23	1.150	26,84
Coveñas	1.223	34,85	9	0,26	4	0,11	3	0,09	1.044	29,75	1.199	34,17
Santiago de Tolú	500	10,88	5	0,11	1	0,02	2	0,04	2.005	43,63	2.063	44,90
<b>Total</b>	<b>1.927</b>	<b>15,55</b>	<b>15</b>	<b>0,12</b>	<b>6</b>	<b>0,05</b>	<b>18</b>	<b>0,15</b>	<b>5.887</b>	<b>47,52</b>	<b>4.412</b>	<b>35,61</b>

Fuente: Observatorio del Caribe Colombiano –Joven Investigador Luis Carlos Lara 2016

Más del 60% de los encuestados en los tres municipios pertenece a algún grupo étnico. En efecto, el 47,52% de la población encuestada, correspondiente a 5.887 personas que se reconocen a sí mismo como pertenecientes a la etnia de los negros, mulatos, afrocolombianos o Afrodescendiente, el 15,55% se identifica como indígena (1.927 personas), el 0,12% Rom (Gitano) (15 personas) y el 0,05% se considera raizal (6 personas). A nivel de municipios, en Santiago de Tolú, la población Afrodescendiente también es mayor (43,63% vs. 10,88% de los indígenas), pero en Coveñas, las personas que se reconocen como indígenas está en el orden de 34,85% de la población encuestada de este municipio y una porción un poco menor (29,75%) se considera perteneciente a las negritudes.

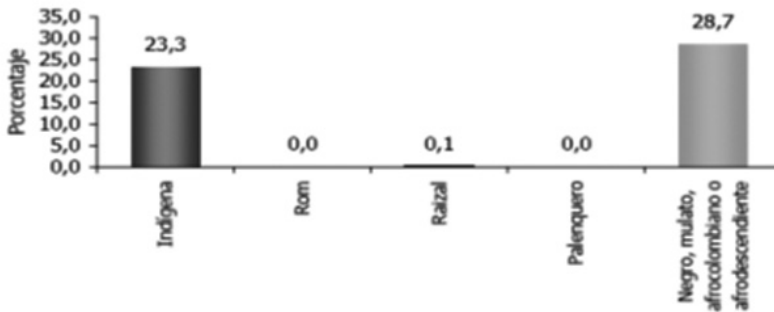
Al hacer el análisis particular de los dos municipios, según la información del Observatorio del Caribe Colombiano, y al momento de contrastarla con la entregada por el DANE, se observa que la variación es muy poca, por lo que se confirma la pertenencia que sienten los habitantes por los grupos étnicos. En las gráficas que se presentan a continuación se especifican el municipio de Coveñas y Santiago de Tolú, respectivamente.

Figura 25. Pertenencia étnica municipio de Coveñas



Fuente: Boletín DANE, 2005

Figura 26. Pertenencia étnica municipio de Santiago de Tolú



Fuente: Boletín DANE, 2005

## Necesidades

La característica principal de los asentamientos del área del Golfo de Morrosquillo, inician principalmente con la falta en gran porcentaje de la cobertura de los servicios básicos públicos, la ausencia de áreas y zonas verdes destinadas exclusivamente a la recreación y el esparcimiento. Lo que conlleva a una disgregación de la población y al aumento de la delincuencia y la pérdida de los valores culturales tradicionales.

La comunidad de los Municipios de Santiago de Tolú y Coveñas a escala rural, carece de espacios destinados para la recreación, parques infantiles o lugares adecuados para el deporte y/o la cultura a excepción de la playa, que se convierte en el sitio de recreación más concurrido especialmente en temporada alta.



En ambas cabeceras Municipales existen parques, algunos de ellos con sus respectivas canchas de microfútbol, estadio de softbol y de béisbol, todos en condiciones deficientes. El programa de recreación más utilizado son los tours a Las Islas de San Bernardo, ciénaga de La Caimanera, Playas del Francés; existe un paseo peatonal en la playa que se convierte en un lugar de tertulia para la comunidad.

Empero la preocupación se presenta en cuanto al modo de vida de los habitantes de los dos municipios objeto de estudio, pues a la fecha del censo, los resultados, son alarmantes, las cifras de cantidad de individuos que viven en situación de pobreza, puesto que el porcentaje de Necesidades Básicas Insatisfechas (NBI) solo en las cabeceras municipales asciende a más del 70% en el caso de Coveñas, y en Santiago de Tolú asciende a casi el 50%. Sin desconocer que en ambos casos el área rural también está por un promedio del 50%.

Figura 27. Porcentaje de NBI municipio de Coveñas

<b>Personas en NBI (30 Junio 2010)</b>	
<b>Área</b>	<b>Prop (%)</b>
<b>Cabecera</b>	<b>71,12</b>
<b>Resto</b>	<b>50,50</b>
<b>Total</b>	<b>56,20</b>

Fuente: Boletín DANE, 2005

Figura 28. Porcentaje de NBI municipio de Santiago de Tolú

**Personas en NBI (30 Junio 2010)**

<b>Área</b>	<b>Prop (%)</b>	<b>Cve (%)</b> *
Cabecera	43,03	3,91
Resto	64,77	4,23
<b>Total</b>	<b>47,46</b>	<b>3,06</b>

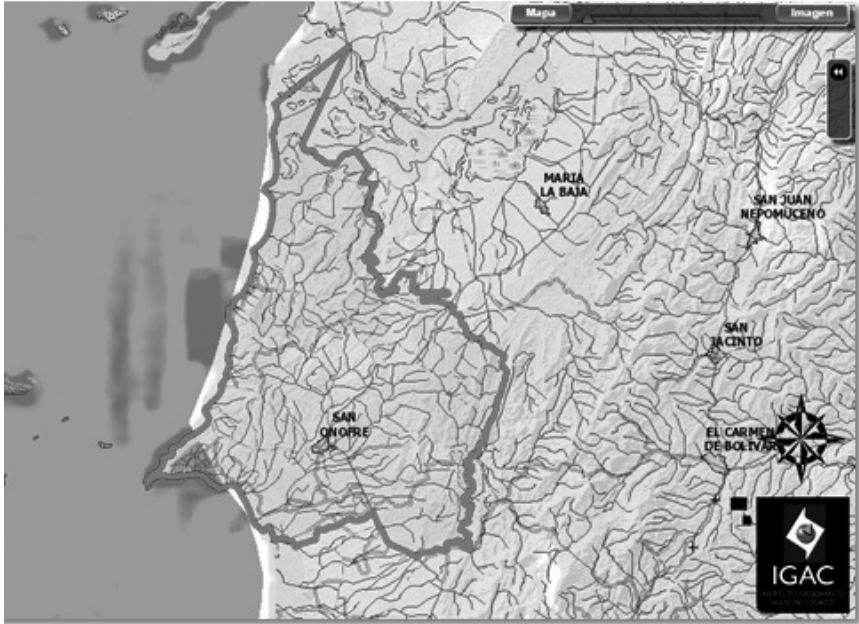
Fuente: Boletín DANE, 2005

## Municipio de San Onofre

### San Onofre de Torobé.

El municipio de San Onofre de Torobé, se encuentra localizado al norte del departamento de Sucre, en la Subregión Golfo del Morrosquillo. Con respecto a los municipios del departamento, San Onofre ocupa el tercer lugar en extensión con 1.102,42 Km<sup>2</sup>, lo que equivale al 10,36% con relación al total del departamento. Limita al norte con Cartagena y Arjona; al sur con Tolú, Toluviejo, Colosó y Chalan; al este con María la Baja y el Carmen de Bolívar; al oeste con el mar Caribe (Plan de desarrollo municipal, 2016).

Figura 29: Ubicación geográfica y límites del municipio de San Onofre de Torobé. Departamento de Sucre.



Fuente: Instituto Geográfico Agustín Codazzi – IGAC (2016).

San Onofre de Torobé, fue fundado el 12 de junio de 1.774 por el capitán Antonio de la Torre y Miranda, capitán de la Real Armada Española, La zona estaba habitada por población dispersa de negros cimarrones, quienes se habían fugado de las haciendas establecidas en Cartagena. Luego de la liberación de los esclavos, gran parte de estos viajaron hacia el sur ocupando las costas pertenecientes al hoy Municipio de San Onofre, comprendidas entre los playones, en la desembocadura del Canal del Dique y la Boca de Guacamaya en el límite del Municipio de Tolú. Ya ubicados los primeros asentamientos en las mencionadas playas, emprendieron la explotación de estas tierras fértiles para el cultivo, ricas en cocoteros y pesca. Cuando ya esta explotación se tornó productiva, se hizo llegar hasta el mercado de Cartagena en donde se dieron a conocer por la comercialización de sus productos; consecuencia de esto fue el gran interés de los españoles por estas tierras por lo que solicitaron la adjudicación de las mismas a la Real Corona.

## **Corregimiento de Berrugas.**

Berrugas se encuentra ubicado a 12Km al occidente de la cabecera municipal, a orillas del Golfo de Morrosquillo (Figura 4). Este corregimiento fue inicialmente llamado “Sabanas de Quiliten”, cambio su nombre debido a la gran cantidad de árboles de Anón verrugoso (*Annona squamosa*) que se encontraba en el corregimiento. Es el corregimiento más viejo de san Onofre, desde la llegada de los negros y los españoles, en Berrugas ya funcionaba un pequeño puerto y estaba formalizada una pequeña población. Su economía está basada principalmente en la pesca y la agricultura y en menor escala el mototaxismo y el transporte fluvial.

Berrugas cuenta con Iglesia, parque central y un cementerio en mal estado. Tienen un puesto de salud en buen estado, con una enfermera permanente quien presta los primeros auxilios y un médico que llega ocasionalmente. No cuentan con casa de la cultura o cualquier otro espacio de esparcimiento o cultura. El corregimiento cuenta entre cinco y seis asociaciones comunitarias las cuales prestan servicios sociales, comunitarios, ambientales y culturales, pero no cuentan con espacio propio. Es visible el mal estado de las calles en las temporadas de lluvias, por la acumulación de aguas e todos los sectores del corregimiento, lo que además denota de la falta de alcantarillado de la población (Figura 5).

A pesar de contar con playas para su uso turístico, no cuenta con turismo organizado. Esto muy posiblemente debido a que Berrugas fue golpeado fuertemente por el narcotráfico, dado que sus playas son aptas para el embarco y desembarco de lanchas. En Berrugas se celebran las fiestas del 16 de Julio, 11 de Noviembre y el festival de platos típicos y peinado afrocolombianos. Cuentan con un campo abierto, como cancha para fútbol y softbol, y son representativos algunos grupos de danzas liderados por la Institución Educativa.

Figura 30: Vista satelital del Corregimiento de Berrugas.



Fuente: Google earth (2016).

### **Corregimiento de Palo Alto.**

Palo Alto, se encuentra ubicado sobre la Troncal del Caribe, vía Cartagena, a 16 kilómetros de la Cabecera Municipal (Figura 6). Su principal actividad económica agropecuaria, siembra de maíz, ñame, yuca, y cría de aves de corral, bovinos y porcinos, los productos son vendidos a la cabecera municipal o llevados a Cartagena. Esta actividad se fue debilitando debido a la intervención de los grupos armados, lo que provocó desplazamientos y pérdidas de tierras; en algunos casos, actualmente el sustento económico es por medio del mototaxismo.

A nivel cultural se cuenta solamente con una escuela de danza y algunos grupos deportivos independientes. Palo alto cuenta con iglesia y parque central en buen estado, sus calles sin pavimentar en su gran mayoría, solo se ve a simple vista pavimentada en buen estado la vía de acceso principal al corregimiento. Cuenta con un puesto de salud, que está en buen estado, pero no funciona de forma regular, puesto que no tiene un médico o encargado de salud permanente, llega solamente dos a tres veces en la semana. No se cuenta con casa de la cultural, en su lugar son usadas unas instalaciones públicas de un antiguo hogar comunitario (Figura 7). Se celebran las fiestas patronales el 2 de febrero y el 11 de noviembre.

**Figura 31. Vista satelital del Corregimiento de Palo Alto.**



Fuente: Google earth (2016).

### **Corregimiento de Libertad.**

Libertad se encuentra ubicado al norte de San Onofre, en el sector playa, a 18km de la cabecera municipal. El nombre fue impuesto por los primeros pobladores del caserío, a quienes los habitantes del ya conformado corregimiento de Pajonal, querían despojar de sus tierras, luego de un fuerte enfrentamiento los pobladores de ese caserío, quienes salieron victoriosos, gritaron con arengas “Libertad, Libertad”. Su principal economía está basada en la agricultura, la cual actualmente se está viendo afectada debido a la venta de las tierras. En el corregimiento hizo presencia una camaronera, quien fue hasta hace unos años la principal fuente de empleo, esta cerró por pedidas y la población joven y adulta quedó sin fuentes de sustento diario. Los niveles de pobreza son notables a simple vista, esto sumado a la falta de empleo, oportunidades y la deserción estudiantil, lo cual deja ver un panorama desalentador para este corregimiento.

Figura 32. Vista satelital del Corregimiento de Libertad.



Fuente: Google Earth (2016).

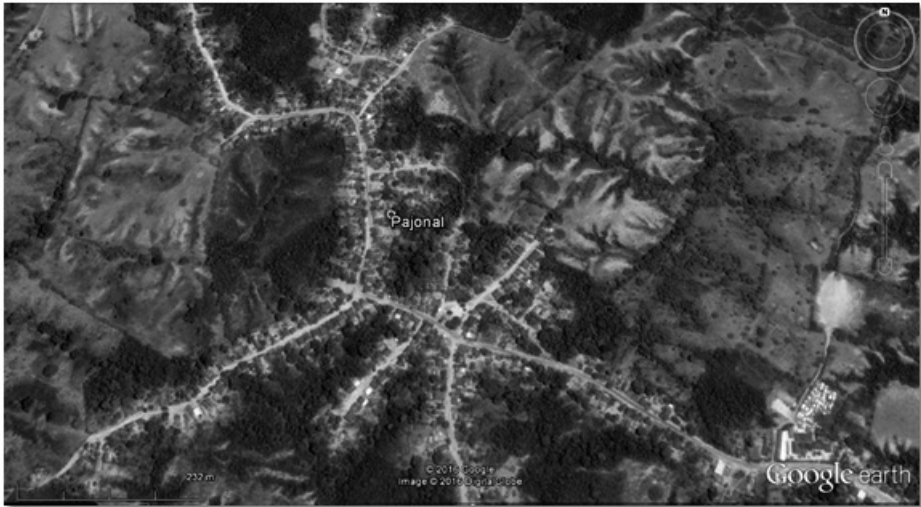
Libertad cuenta con iglesia, parque central, centro de salud, que funciona intermitente, sin la presencia de un médico de tiempo completo y una casa de la cultura, que está en mal estado. A nivel cultural libertad es también recocida por sus rituales fúnebres “Maruchas”. Debido al fuerte impacto de la violencia en este corregimiento, quien resistió por más de 10 años sus estragos, hoy hacen presencia muchas organización gubernamentales, nacionales e internacionales, como apoyo en el trabajo sicosocial a la población. Libertad es un municipio piloto para el proyecto de reparación colectiva.

### **Corregimiento de Pajonal.**

Pajonal ubicado en el norte de San Onofre a 11km de la cabecera municipal, nombrado así debido a la gran cantidad de “Pajón de pulla” que se encontraban en el monte los agricultores, donde su principal economía se basa en la agricultura; aunque actualmente con mayor auge el mototaxismo. A nivel cultural cuenta con un grupo de música y baile folclórico de la institución, un grupo de música urbana independiente y una banda de viento, la única banda de viento de San Onofre; como legado cultural es reconocida la cantadora Celia Estremor, nacida en esta población y de gran trayectoria cultural a nivel regional.

Este corregimiento también cuenta con varios representantes culturales en artesanías y tallado, principalmente con el uso de materiales del medio, siendo un corregimiento muy diverso a nivel cultural. La fiesta más representativa de este corregimiento son las patronales y se celebra el 16 de agosto. Pajonal cuenta con una iglesia, parque principal, centro de salud que no tienen un médico fijo, las calles están en mal estado y no cuentan con casa de la cultura.

**Figura 33. Vista satelital del Corregimiento de Pajonal.**



Fuente: Google Earth (2016).

## **Demografía San Onofre de Torobé**

Actualmente la población del municipio de San Onofre de Torobé es de 50.647 habitantes aproximadamente, representado en un 50% por población urbana (Tabla 1). La población en su gran mayoría está representada por jóvenes, el 45,9% son niños y adolescentes hasta 15 años; sólo el 9,75% de la población actual es mayor de 60 años (Plan de desarrollo municipal, 2016). Del total de la población proyectada en el año 2012, según Censo DANE 2005, 23.162 personas están vinculadas a la Red Unidos, lo cual representa un porcentaje de 47,31% en extrema pobreza.



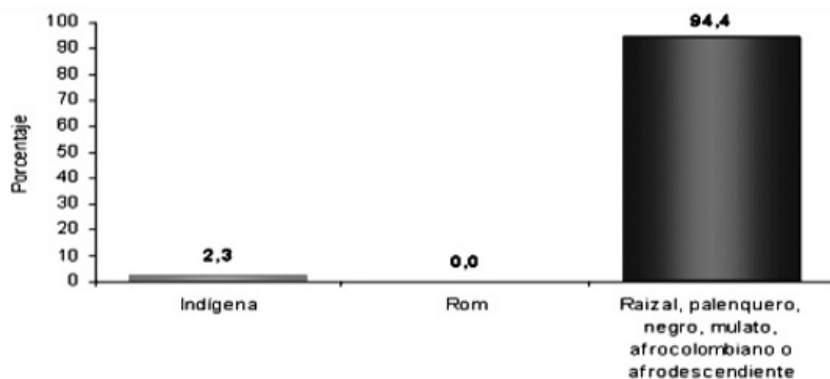
Figura 34. Proyección del crecimiento de la población del municipio de San Onofre de Torobé. 2006 – 2020

Proyecciones	Total	Cabecera	Resto	%Cabecera	% Resto
2006	46.702	18.263	28.439	39.11	60.89
2007	47.046	18.504	28.542	39.33	60.67
2008	47.407	18.852	28.555	39.77	60.23
2009	47.783	19.309	28.474	40.41	59.59
2010	48.172	19.875	28.297	41.26	58.74
2011	48.566	20.55	28.016	42.31	57.69
2012	48.961	21.333	27.628	43.57	56.43
2013	49.372	22.224	27.148	45.01	54.99
2014	49.784	23.224	26.56	46.65	53.35
2015	50.214	24.333	25.881	48.46	51.54
2016	50.647	25.55	25.097	50.45	49.55
2017	51.084	26.876	24.208	52.61	47.39
2018	51.536	28.31	23.226	54.93	45.07
2019	51.991	29.853	22.138	57.42	42.58
2020	52.463	31.505	20.958	60.05	39.95

Fuente: DANE 2005. Censos y proyecciones de población 2006-2020. <http://www.dane.gov.co/index.php/estadisticas-por-tema/demografia-y-poblacion/censo-general-2005-1>

La población del municipio, presenta las mismas características étnicas de todas las zonas que pertenecen al complejo cultural de la región Caribe; caracterizada por la mezcla de tres grupos raciales, dentro de los que se encuentran el indio aborigen, el español descubridor/colonizador y el negro africano esclavizado por los españoles (Plan integral único, 2006). El municipio tiene un rango de población étnica de 96%, según el Sistema de Información Geográfica para la Planeación y el Ordenamiento Territorial -SIGOT- de esta población, el 97,7% son Afrodescendientes (42.803); 2,3% son indígenas (1.020) (Plan de desarrollo municipal, 2016). Según Censo DANE 2005, el 94,4% de la población residente en San Onofre se auto reconoce como raizal, palanquero, negro, mulato, afrocolombiano o Afrodescendiente (Figura 9).

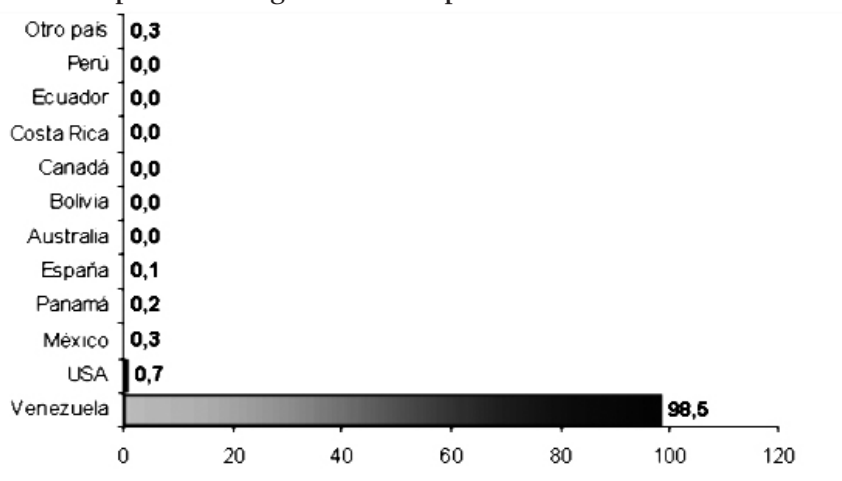
Figura 35. Porcentaje de autorreconocimiento de la población del municipio de San Onofre de Torobé.



Fuente: Censo DANE 2005. [http://www.dane.gov.co/files/censo2005/perfiles/sucre/san\\_onofre.pdf](http://www.dane.gov.co/files/censo2005/perfiles/sucre/san_onofre.pdf).

El 4,6% de la población de San Onofre tiene experiencia emigratoria internacional; de los residentes de forma permanente en el exterior el 98,5% está en Venezuela, el 0,7% en USA y el 0,3% en México. Se conoce que hacia Venezuela salían en busca de trabajo y mejora en sus condiciones económicas, aunque actualmente en el municipio se denota una creciente presencia de san onofrinos que han regresado de Venezuela en vista de la situación de ese país; hacia los otros países, en su gran mayoría con fines académicos y de formación.

Figura 36. Experiencia migratoria de la población de San Onofre de Torobé.



Fuente: Censo DANE 2005. [http://www.dane.gov.co/files/censo2005/perfiles/sucre/san\\_onofre.pdf](http://www.dane.gov.co/files/censo2005/perfiles/sucre/san_onofre.pdf).